

ОБЩАЯ ДЕМОГРАФИЧЕСКАЯ СИТУАЦИЯ В РОССИИ И ЕЕ РЕГИОНАХ

Л.П. Клеева

Аннотация. В статье анализируется динамика основных демографических показателей, характеризующих социально-экономическое развитие современной России. К таким показателям отнесены: численность населения страны с выделением городского и сельского населения, а также естественный прирост населения в целом, городского и сельского населения страны. Кроме основных демографических показателей в РФ в статье рассматривается динамика показателей, характеризующих социально-экономическое развитие регионов России. Особое внимание уделяется пограничным регионам, снижение численности населения в которых представляет собой угрозу с точки зрения безопасности РФ.

Ключевые слова: численность населения, численность городского и сельского населения, естественный прирост населения, естественный прирост городского и сельского населения.

THE OVERALL DEMOGRAPHIC SITUATION IN RUSSIA AND ITS REGIONS

L.P. Kleeva

Abstract. The article analyzes the dynamics of demographic indicators that characterize the socio-economic development of modern Russia. In addition to the size of the country's population, these figures include the urban and rural population, as well as the natural growth of the population as a whole, the urban and rural population of the country. In addition to the dynamics of demographic indicators, the article considers the dynamics of indicators that characterize the socio-economic development of Russia's regions. Particular attention is paid to border regions, whose population decline poses a security risk to the Russian Federation.

Keywords: population, urban, rural population, natural population growth, urban, rural population.

Исследуя социально-экономическое развитие РФ в целом, следует исходить из того, что фактически ключевым и интегральным фактором такого развития является динамика численности населения, поскольку именно она отражает большинство процессов, проходящих в обществе и экономике.

Действительно, практически все позитивные с точки зрения улучшения уровня жизни большинства населения страны события приводят к улучшению демографической ситуации. Во-первых, потому что улучшение уровня жизни, совокупно определяемого величинами ВВП на человека, доходов населения, развития торговли и инфраструктуры, жилищной обеспеченности и всех прочих факторов, включая экологические и даже внутри- и внешнеполитические (влияющие на оценку населением своей безопасности), влияет на принятие решений молодыми семьями относительно увеличения своего состава. Во-вторых, потому, что развитие здравоохранения, образования и другие факторы, влияющие на состояние человеческого капитала, а также рост уровня удовлетворенности населением своей жизнью, приводят к росту средней продолжительности жизни и улучшению здоровья населения, в первую очередь – детородного возраста. Иными словами, улучшение уровня жизни ведет к росту рождаемости и снижению смертности, то есть к его естественному приросту и увеличению численности населения.

С другой стороны, каждый из происходящих в обществе негативных процессов: снижение продуктивности экономики, реальных доходов населения, ухудшение здравоохранения, образования и экологии, развития торговли и инфраструктуры, снижение уверенности в завтрашнем дне и рост напряженности в обществе, а также многие другие – способен ухудшить здоровье населения. А значит, не только сократить продолжительность жизни людей, но и ухудшить возможность и желание населения относительно рождения детей.

С этих позиций в статье будет рассмотрена динамика изменения численности населения России как ключевой показатель интегральной оценки уровня социально-экономического развития страны и ее регионов.

Динамика численности населения РФ

На *рисунке 1* приведена численность населения РФ начиная с 1991 г., то есть за все время ее существования в качестве самостоятельного государства. Из *рисунка 1* видно, что 1990-е гг. нанесли такой урон населению нашей страны, что даже начавшийся в 2009 г. рост величины населения не позволил России достичь численности, соизмеримой с имевшейся при нахождении России в составе СССР.

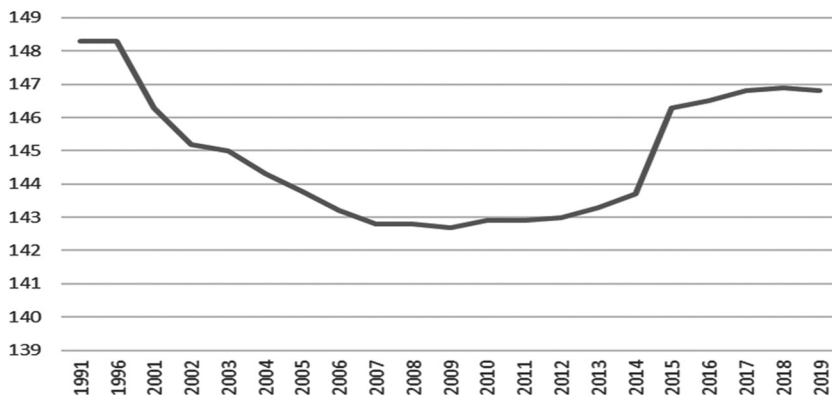


Рисунок 1. Численность населения РФ (млн чел.) [1]

Даже в год самой высокой численности – 2018 г. (146,9 млн чел.) – она отставала от первых лет автономного существования страны: 1991–1996 гг. (148,3 млн чел.).

Реализуемые в России с первых лет текущего века программы улучшения отечественной демографии за счет естественного прироста населения позволили переломить действующую с середины 90-х гг. XX в. тенденцию падения численности населения и привели к плавному ее росту, в 2014 г. резко возросшему. Однако, уже начиная с 2015 г. такой рост замедлился, а с 2017 г. практически прекратился. В 2019 г. произошла депопуляция, то есть снижение численности населения РФ. Это крайне негативный факт, свидетельствующий об общем ухудшении положения населения России, и к нему следует относиться со всей серьезностью для выявления возможностей стабилизации положения и формулирования задач по достижению такой стабилизации.

В первую очередь рассмотрим более подробно динамику в стране величин городского и сельского населения, условия жизни которых неидентичные. Соответственно, при анализе общей динамики численности населения страны определенный интерес представляет динамика городского и сельского населения. На *рисунке 2* показана динамика городского и сельского населения страны в современных границах, начиная с 1897 г. Как видим, начиная с конца первой трети XX в. рост городского населения достаточно стабилен,

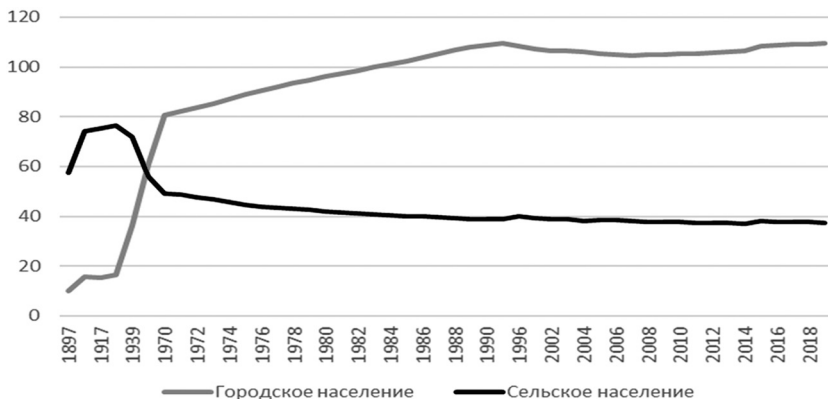


Рисунок 2. Численность городского и сельского населения РФ (млн чел.) [2]

хотя его активность в последние годы, разумеется, несопоставима с положением времени индустриализации. Этот процесс сопровождается столь же постоянным снижением численности сельского населения, в последние годы почти стабилизировавшейся. Если традиционно в России численность сельского населения была больше городского, то во второй трети XX в. это соотношение изменилось, и последние десятилетия численность городского населения существенно превышает численность сельского.

Определенный интерес представляет изменение соотношения городского и сельского населения. Поскольку проблемы и возможности проживающих в городе и селе, как правило, разнятся, соотношение численности городского и сельского населения позволяет более предметно выявлять основные проблемы демографического развития страны.

На *рисунке 3* показана динамика долей городских и сельских жителей в общей численности населения России за указанные годы. Как видим, до 70-х гг. XX в. шел процесс довольно резкого падения доли сельского населения и роста доли городского. Затем процесс стал более плавным, но продолжился, и в 2018 г. доля городского населения выросла с 74 % до 75 %, соответственно, доля сельского населения снизилась с 26 % до 25 %. При этом, как это видно из *рисунка 2*, численность городского населения достигла локального

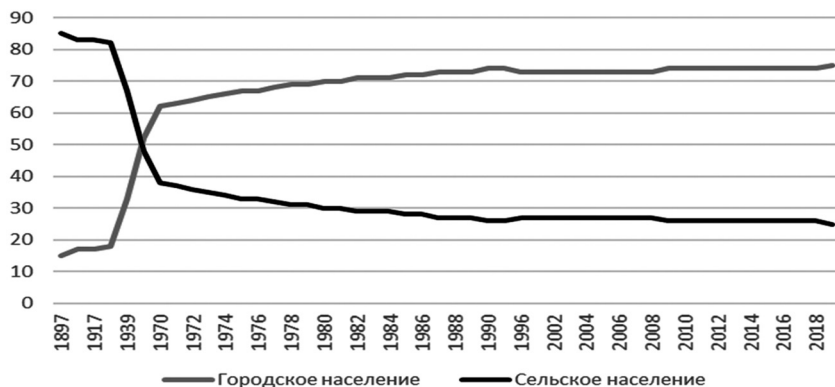


Рисунок 3. Доля городского и сельского населения в общей численности населения РФ (млн чел.) [2]

максимуму к 1991 г. – 109,4 млн чел. Эта величина была достигнута и даже превышена только в 2019 г. (109,5 млн чел.). Что касается численности сельского населения, то она, начиная с 1970-х гг., стабильно снижается.

Естественный прирост населения России

Как известно, важнейшим фактором прироста населения является его естественный прирост. Проанализируем динамику естественного прироста населения, выделяя его городскую и сельскую составляющие. Она приведена на *рисунке 4*, который показывает, что естественный прирост населения страны довольно резко снижался примерно с 1960-х гг. до начала 2000-х гг., причем его резкое падение в 1990–1995 гг. сменилось более плавным снижением в конце последнего десятилетия XX в. С 2000 г. начался медленный рост естественного прироста населения, резко ускорившийся с 2005 г. (когда активно внедрялись программы активизации рождаемости и повышения качества здравоохранения) и до 2012 г. Затем он фактически стабилизировался, а с 2017 г. стал снижаться (заметим, что начиная с 2014 г. данные по естественному приросту населения стали приводиться с учетом сведений по Республике Крым и г. Севастополю). Это может свидетельствовать о том, что его снижение без учета увеличения территории страны фактически началось с 2014 г. И в те-

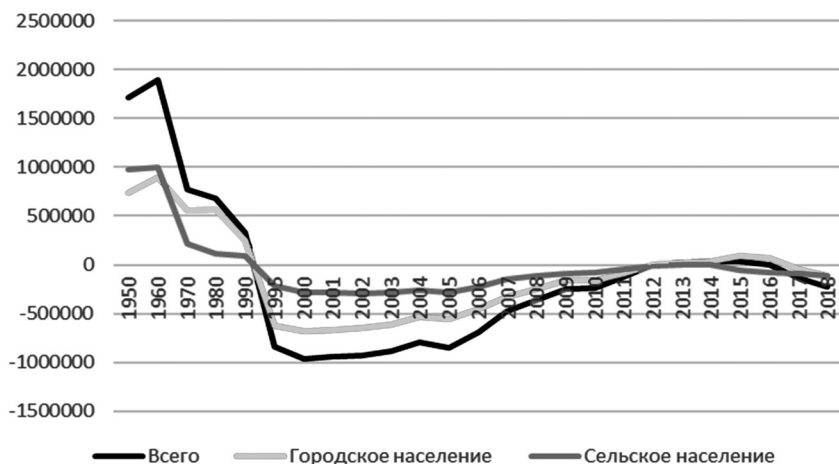


Рисунок 4. Естественный прирост населения РФ [2]

кущем веке только три года – 2013 г., 2014 г., 2015 г. – естественный прирост населения России был положительным.

Колебания величины естественного прироста городского населения было более выраженным, чем сельского: так с начала 1990-х гг. и до 2012 г. естественный прирост городского населения был ниже, чем сельского, но начиная с 2015 г. он был более высоким, чем прирост сельского населения, вплоть до 2018 г., когда их величины фактически сравнялись. Это может быть связано с тем, что резкое ухудшение положения населения в конце XX в. и программы стимулирования численности населения более затронули городское население, чем сельское. Это тоже нужно иметь в виду при формировании в стране демографической политики.

Прирост численности городского населения был положительным с 2012 по 2016 гг. Прирост сельского населения в текущем веке (и начиная с 90-х гг. XX в.) был только отрицательным, хотя в 1990 г. и ранее он был стабильно положительным.

Рассмотрим теперь динамику относительного естественного прироста населения России в расчете на 1000 чел. населения. Она показана на *рисунке 5*. Ситуация столь же грустная, как и с естественным приростом в целом. Только три года относительный естественный прирост населения страны и ее городского населения



Рисунок 5. Естественный прирост населения РФ (в расчете на 1000 чел. населения) [2]

был положительным: в 2013, 2014 и 2015 гг. При этом заметно, что относительный естественный прирост сельского населения ниже, чем городского, и в целом по стране не поднимался выше нуля.

Эти проблемы требуют своего исследования с целью выявления причин низкого относительного прироста сельского населения, вероятно, связанного с худшими условиями его жизни, и формирования системы мер по сравнительному улучшению условий жизни в городе и на селе.

Разумеется, исследуя естественный прирост, нужно отдельно анализировать причины снижения рождаемости и роста смертности, однако, в данной статье мы остановимся только на общих показателях естественного прироста и динамики численности.

Динамика численности населения регионов России

Кроме различий условий жизни городского и сельского населения рассмотрим еще один важнейший аспект дифференциации условий развития демографических процессов, крайне важный для России с ее протяженной территорией и совершенно различными условиями жизни населения – географический. Разумеется, демографические процессы идут в целом по стране неравномерно, поэтому следует более пристально посмотреть динамику населения по округам. Она приведена на *рисунке 6*. Как видим, с 2005 по 2017 гг. чис-

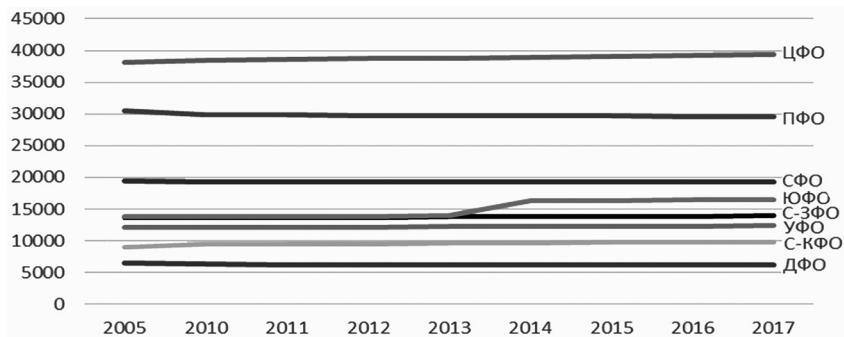


Рисунок 6. Численность населения по округам РФ (млн чел.) [3]

ленность населения по округам была довольно стабильной; резкий рост численности населения Южного федерального округа в 2014 г. связан с присоединением к России Крыма.

Тем не менее, динамика численности по округам является разнонаправленной: наблюдается рост населения Центрального федерального округа (с 38109 тыс. чел. в 2005 г. до 39311 тыс. чел. – на 3,2 %), Северо-Западного федерального округа (с 13716 тыс. чел. в 2005 г. до 13952 тыс. чел. в 2017 г. – на 1,7 %), Южного федерального округа (с 16299 тыс. чел. в 2014 г. до 16442 тыс. чел. в 2017 г. – на 0,9 %), Северо-Кавказского федерального округа (с 9037 тыс. чел. в 2005 г. до 9823 тыс. чел. в 2017 г. – на 8,7 %), Уральского Федерального округа (с 12129 тыс. чел. в 2005 г. до 12356 тыс. чел. в 2017 г. – на 1,9 %) и снижение численности населения в Приволжском федеральном округе (с 30453 тыс. чел. в 2005 г. до 29543 тыс. чел. в 2017 г. – на 3 %), Сибирском федеральном округе (с 19495 тыс. чел. в 2005 г. до 19288 тыс. чел. в 2017 г. – на 1,1 %) и Дальневосточном федеральном округе (с 6460 тыс. чел. в 2005 г. до 6165 тыс. чел. в 2017 г. – на 4,6 %).

Таким образом, за анализируемый период наиболее заметно выросла численность Северо-Кавказского федерального округа (на 8,7 %). От него существенно отстают Центральный федеральный округ (3,2 %), Уральский федеральный округ (1,9 %) и Северо-Западный федеральный округ (1,7 %). Рост населения Южного

федерального округа считался с 2014 г., поэтому статистика по нему несопоставима с прочими округами.

Наиболее сложное положение с динамикой численности населения в Дальневосточном федеральном округе, население которого за анализируемый период снизилось на 4,6 %. Также сложным было положение дел в Приволжском федеральном округе – потеря 3 % населения, немногим лучше в Сибирском федеральном округе, который потерял 1,1 % населения. Учитывая расположение округов, следует констатировать тенденцию обезлюдения ее восточных округов, численность населения которых всегда была довольно низкой.

Наиболее критической с точки зрения безопасности страны является потеря населения в ее пограничных регионах. Рассмотрим изменение численности населения в трех видах регионов: имеющих только сухопутную границу с другими странами, имеющих только морскую границу и имеющих оба вида этих границ (таблица 1).

Таблица 1

**Динамика численности регионов,
имеющих границы с зарубежными странами [2; 3]**

Регион РФ	Численность населения (тыс. чел.)		Прирост (+) или снижение (-) численности населения
	2005 г.	2017 г.	
Регионы, имеющие только сухопутные границы			
Псковская область	721	636	-11,8 %
Смоленская область	1025	950	-7,3 %
Брянская область	1327	1211	-8,7 %
Курская область	1178	1115	-5,3 %
Белгородская область	1512	1550	+2,5 %
Воронежская область	2361	2333	-1,2 %
Ростовская область	4332	4221	-2,6 %
Карачаево-Черкесская Республика	455	466	+2,4 %
Кабардино-Балкарская Республика	866	865	-0,1 %
Чеченская Республика	1152	1437	+24,7 %
Волгоградская область	1235	1177	-4,7 %
Саратовская область	2591	2463	-4,9 %
Оренбургская область	2093	1978	-5,5 %
Челябинская область	3517	3493	-0,68 %
Курганская область	962	846	-12,1 %
Тюменская область	1309	1499	+14,5 %

Регион РФ	Численность населения (тыс. чел.)		Прирост (+) или снижение (-) численности населения
	2005 г.	2017 г.	
Омская область	2016	1960	-2,8 %
Новосибирская область	2655	2789	+5 %
Алтайский край	2503	2350	-6,1 %
Республика Алтай	202	218	+7,9 %
Республика Тыва	303	322	+6,3 %
Республика Бурятия	967	985	+1,9 %
Забайкальский край	1124	1073	-4,5 %
Амурская область	861	798	-7,3 %
Еврейская автономная область	182	162	-11 %
Регионы, имеющие только морские границы			
Республика Калмыкия	294	275	-6,5 %
Сахалинская область	521	490	-5,9 %
Магаданская область	170	144	-15,3 %
Камчатский край	337	316	-6,2 %
Чукотский АО	52	50	-3,8 %
Республика Саха (Якутия)	954	964	+1 %
Красноярский край	2869	2876	+0,2 %
Ямало-Ненецкий АО	517	538	+4,1 %
Архангельская область	1240	1111	-10,4 %
Регионы, имеющие и морские, и сухопутные границы			
Калининградская область	936	995	+6,3 %
Ленинградская область	1685	1814	+7,6 %
Республика Крым	1896 (2014 г.)	1914	+0,9 %
Краснодарский край	5127	5603	+9,3 %
Республика Дагестан	2693	3064	+13,8 %
Астраханская область	1003	1017	+1,4 %
Приморский край	2007	1913	-4,7 %
Хабаровский край	1376	1328	-3,5 %
Республика Карелия	676	622	-8 %
Мурманская область	839	754	-10,1 %

Из таблицы 1 могут быть сделаны следующие выводы:

1. В большинстве регионов, имеющих границы с зарубежными странами (27 из 44), отрицательные показатели прироста населения.

Наиболее высокие они в Магаданской области (-15,3 %), Курганской области (-12,1 %), Псковской области (-11,8 %), Еврейской автономной области (-11 %), Архангельской области (-10,4 %), Мурманской области (-10,1 %), Брянской области (-8,7 %), Республике Карелия (-8 %), Смоленской области (-7,3 %), Амурской

области (–7,3 %), Республике Калмыкия (–6,5 %), Камчатском крае (–6,2 %), Алтайской крае (–6,1 %), Сахалинской области (–5,9 %), Оренбургской области (–5,5 %), Курской области (–5,3 %), Саратовской области (–4,9 %), Волгоградской области (–4,7 %), Приморском крае (–4,7 %), Забайкальском крае (–4,5 %). Это очень тревожные показатели, поскольку обезлюживание приграничных территорий крайне негативно с точки зрения обеспечения безопасности страны.

Наиболее высокий прирост населения наблюдается:

- в южных регионах: Чеченской Республике (+24,7 %), Республике Дагестан (+13,8 %), Краснодарском крае (+9,3 %);
- в регионах добычи нефти: Тюменской области (+14,5 %), Ямало-Ненецком АО (+4,1 %);
- в промышленно развитых регионах: Ленинградской области (+7,6 %), Калининградской области (+6,3 %), Новосибирской области (+5 %), а также Республиках Алтай (+7,9 %) и Тыва (+6,3 %).

2. В приграничных регионах происходит отрицательный прирост населения при положительном приросте в целом по округам, либо он заметно ниже отрицательных показателей по округам.

Так, в Магаданской области он достигает (–15,3 %), в Еврейской автономной области (–11 %), Амурской области (–7,3 %), в Камчатском крае (–6,2 %), Сахалинской области (–5,9 %), Приморском крае (–4,7 %) при средней по Дальневосточному федеральному округу на +4,6 %. В Курганской области его величина (–12,1 %), а в среднем по Уральскому федеральному округу он составляет +1,9 %. В Псковской области прирост населения составляет (–11,8 %), в Архангельской области (–10,4 %), в Мурманской области (–10,1 %), в Республике Карелия (–8 %), а по Северо-Западному федеральному округу в целом – (+1,7 %). В Брянской области его величина (–8,7 %), в Смоленской области (–7,3 %), в Курской области (–5,3 %), а в целом по Центральному федеральному округу +3,2 %. В Алтайском крае он равен (–6,1 %), в Забайкальском крае (–4,5 %), а в целом по Сибирскому федеральному округу он равен (–1,1 %). В Оренбургской области его величина (–5,5 %), в Саратовской области (–4,9 %), а в целом по Приволжскому федеральному округу (–3 %).

Все это очень тревожные выводы. В России сложилась неблагоприятная демографическая ситуация, свидетельствующая о серьезных проблемах ее социально-экономического развития.

При этом более высокая, чем в среднем по России, депопуляция в приграничных регионах является негативной с точки зрения обеспечения безопасности страны. Особенно это актуально для регионов Сибири и Дальнего Востока. Данная проблема особенно остро проявляется в Забайкальском крае, значительно снизившем численность населения после вывода из региона большей части частей Забайкальского военного округа. При рассмотрении регионов РФ, в которых происходит процесс обезлюдения, заметно, что в приграничных регионах этот процесс убыстряется. И это обязательно нужно иметь в виду при формировании государственной демографической политики.

Библиографический список

1. Федеральная служба государственной статистики. Демография. Численность и состав населения. 2020. URL: <https://www.gks.ru/folder/12781> (дата обращения: 23.01.2020).
2. Федеральная служба государственной статистики. Демография. Естественное движение населения. URL: <https://www.gks.ru/folder/12781> (дата обращения: 23.01.2020).
3. Плотность населения Российской Федерации на 01.01.2019 г. URL: <http://www.gis.gks.ru/StatGis2015/Viewer/?05285969-ec60-e911-8f04-c52edb349072> (дата обращения: 23.01.2020).

Л.П. Клеева

Доктор экономических наук, профессор

Профессор

Академия народного хозяйства и государственной службы при Президенте РФ, г. Москва

Заведующий сектором

Институт Проблем развития науки Российской академии наук, г. Москва

E-mail: Lucy45@yandex.ru