

# МИГРАЦИЯ КАК ФАКТОР ДИНАМИКИ НАСЕЛЕНИЯ РОССИЙСКОЙ ФЕДЕРАЦИИ

Доктор экономических наук Л.П. КЛЕЕВА, академик МА ОН  
(Институт проблем развития науки РАН,  
Академия народного хозяйства и государственной службы  
при Президенте Российской Федерации)

DOI: 10.7868/S0233361920090050

**У**меньшение общей численности населения Российской Федерации в 2019 г. представляет собой крайне тревожную тенденцию, поскольку это один из самых важных показателей оценки социально-экономического развития страны. Для России и особенно для ряда её регионов проблема сокращения численности их населения встаёт очень остро.

При исследовании общей численности населения обычно рассматриваются две её основные составляющие: естественный прирост и миграция населения. В современных условиях возможности нашей страны увеличить естественный прирост ограничены, поэтому миграционный прирост населения становится важнейшим фактором стабилизации положения, и страна вынуждена прибегать к поддержанию своей численности путём привлечения населения других стран.

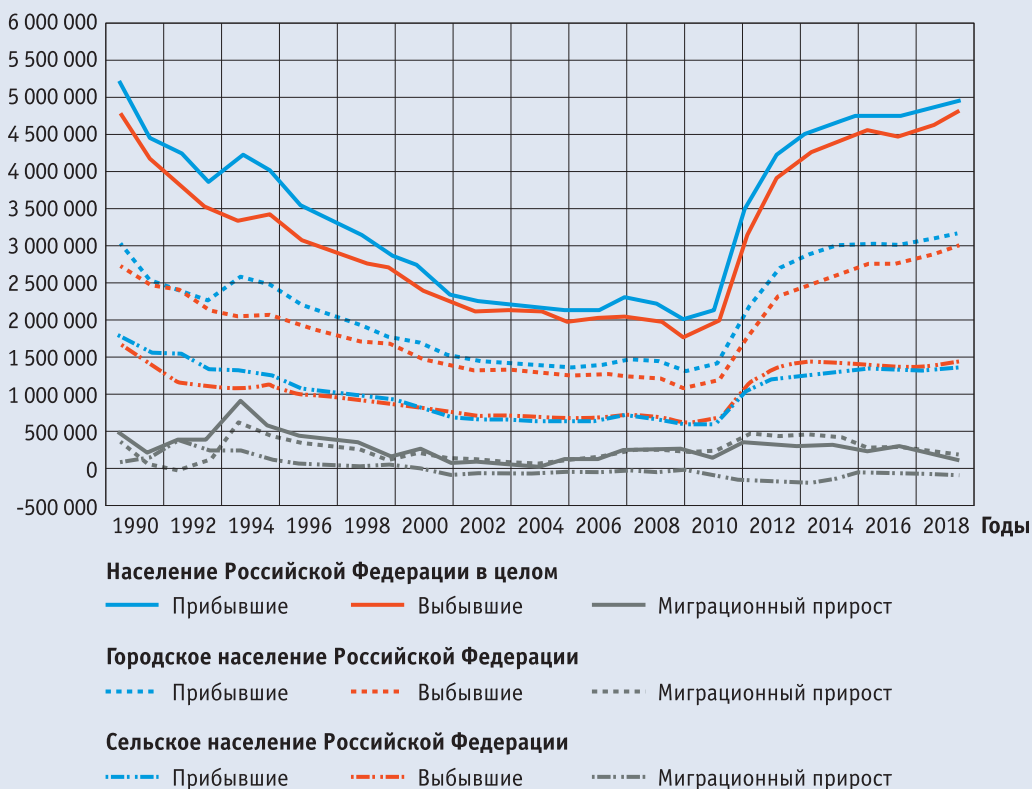
## **Общая миграция населения России.**

Рассмотрим более подробно, как обстоит дело с общей миграцией населения Российской Федерации. На рис. 1 показана динамика миграционного прироста населения в России (в целом, а также городских и сельских жителей отдельно), начиная с 90-х годов XX в. Как следует из графиков, миграция в России охваты-

вает довольно большую долю населения: его максимум в текущем веке составил в 2018 г. почти 5 млн чел. и выше он был только в перестроечном 1990 г. – 5.176 тыс. чел. При этом динамика количества прибывших и выбывших была примерно одинакова при некотором превышении количества прибывших. Исключение составляет только середина 90-х годов прошлого века, когда в Россию прибывали бывшие соотечественники по СССР из созданных государств. Пик миграционного прироста пришёлся на 90-е годы XX в., когда проводимые реформы заставляли население менять место жительства. Но и в последнее десятилетие, начиная с 2011 г., прирост был довольно большим, хотя и сократился с почти 320 тыс. чел. в 2011 г. до около 125 тыс. чел. в 2018.

Посмотрим, как различалась динамика миграционного прироста городского и сельского населения (см. рис. 1). Как видим, миграция городского населения России также довольно велика, причём наибольшее за весь период, включая конец XX в., значение количества прибывших (3530 тыс. чел.) и выбывших (3336 тыс. чел.) приходится на 2018 г. Начиная с 2011 г. миграция городского населения России постоянно растёт. Миграционный прирост городского

## Численность населения



Источник: Федеральная служба государственной статистики. Демография. Миграция. URL: <https://www.gks.ru/folder/1278.1>

**Рис. 1.**  
**Миграция населения Российской Федерации.**

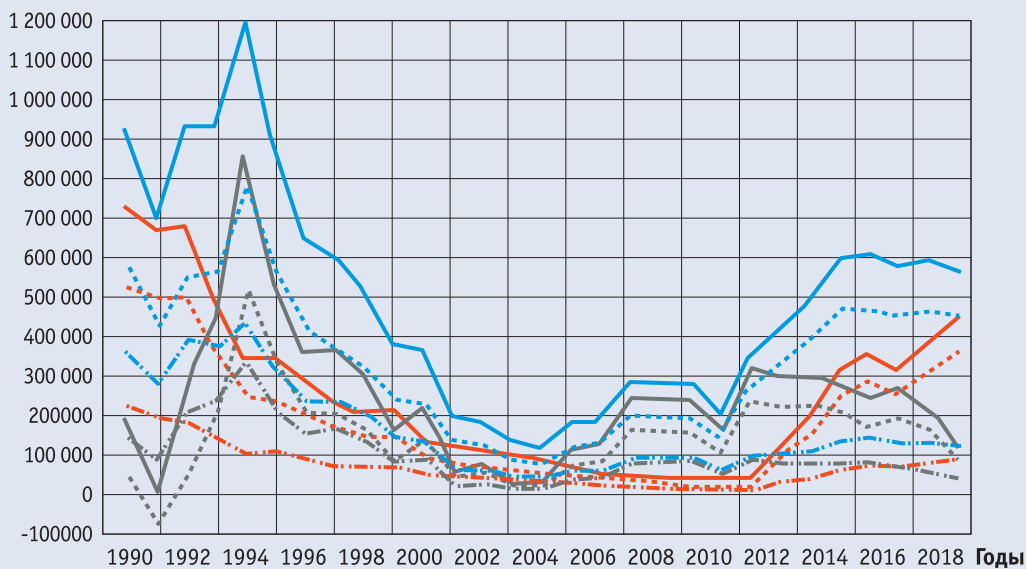
населения страны все годы остаётся положительным, но с 2014 г. всё время снижается. Миграция сельского населения в десятки годы текущего века растёт, но с 1999 г. выбытие населения превышает его прибытие. В результате миграционный прирост сельского населения в России в течение всего текущего века отрицательный. Особенно низкий он был с 2009 по 2014 г. К сожалению, в 2018 г. он также упал (до почти 70 тыс.). Иными словами, налицо миграционное снижение численности отечественного сельского населения.

Общая величина выбывших и прибывших, а также их сальдо (миграцион-

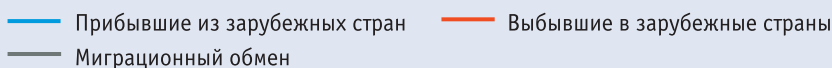
ный прирост) крайне важны для оценки социально-экономического развития регионов. Пока мы сфокусируемся на общем положении в России в целом и рассмотрим внешнюю миграцию населения страны.

**Внешняя миграция населения.** Динамика миграционного обмена населением с зарубежными странами в Российской Федерации представлена на рис. 2. Иммиграция в Россию (прибывшие из зарубежных стран), как видно из этого рисунка, растёт, начиная с 2005 г., с единственным существенным падением в 2010 г. Однако в 2016 и 2018 гг. её величина несколько снижалась (почти до 566 тыс. чел. при том, что максимальной она была в 2015 г. – почти 599 тыс. чел.). Эмиграция из России

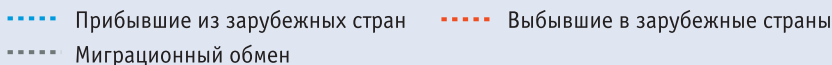
## Численность населения



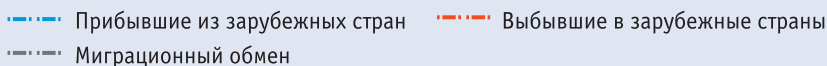
### Миграционный обмен населением с зарубежными странами в Российской Федерации в целом



### Миграционный обмен городским населением с зарубежными странами в Российской Федерации



### Миграционный обмен сельским населением с зарубежными странами в Российской Федерации



Источник: Федеральная служба государственной статистики. Демография. Миграция. URL: <https://www.gks.ru/folder/1278.1>

**Рис. 2.**  
**Миграционный обмен населением с зарубежными странами в Российской Федерации.**

(выбывшие в зарубежные страны) растёт с 2011 г. и максимальной в текущем веке была в 2018 г. (почти 441 тыс. чел.), а минимальной – в 2009 г. (чуть больше 32 тыс. чел.).

Причины более активной эмиграции населения России начиная с 2011 г.

следует проанализировать подробнее. Сальдо миграционного обмена населением с зарубежными странами, оставаясь весь рассматриваемый период положительным, начиная с 2012 г. постоянно сокращается, что особенно заметно в 2017 и 2018 гг. В 2018 г. его значение составило около 125 тыс. чел., а в 2011 г. оно было почти 320 тыс. чел. Как видим, и такой источник роста населения в РФ, как внешняя миграция, в последние годы

стал хуже исполнять свою роль в обеспечении прироста населения страны.

Рассмотрим более подробно внешнюю миграцию *городского* населения России. Динамика миграционного обмена РФ городским населением с зарубежными странами показана тоже на рис. 2. Как видим, иммиграция населения в Россию в текущем веке все годы превышала эмиграцию, хотя в 1991 г. ситуация была противоположной. Однако величина иммиграции росла почти стабильно с 2005 г. по 2014 г. (зафиксировано её падение в 2010 г.), а затем почти стабилизировалась и в 2018 г. снизилась до 452 тыс. чел. при 467 тыс. чел. в 2014 г. Величина эмиграции, напротив, растёт с 2011 г., когда она составляла около 30 тыс. чел. (с падением в 2016 г.), и в 2018 г. достигла 359 тыс. чел., то есть увеличилась более чем в 10 раз. Это очень тревожный факт. В результате сальдо миграционного обмена России городским населением с зарубежными странами начиная с 2011 г. постоянно снижается, хотя до этого все годы оно было положительным (кроме 1991 г.). Тем не менее оно сократилось с 239 тыс. чел. в 2011 г. до 93 тыс. чел. И это тоже очень тревожная тенденция.

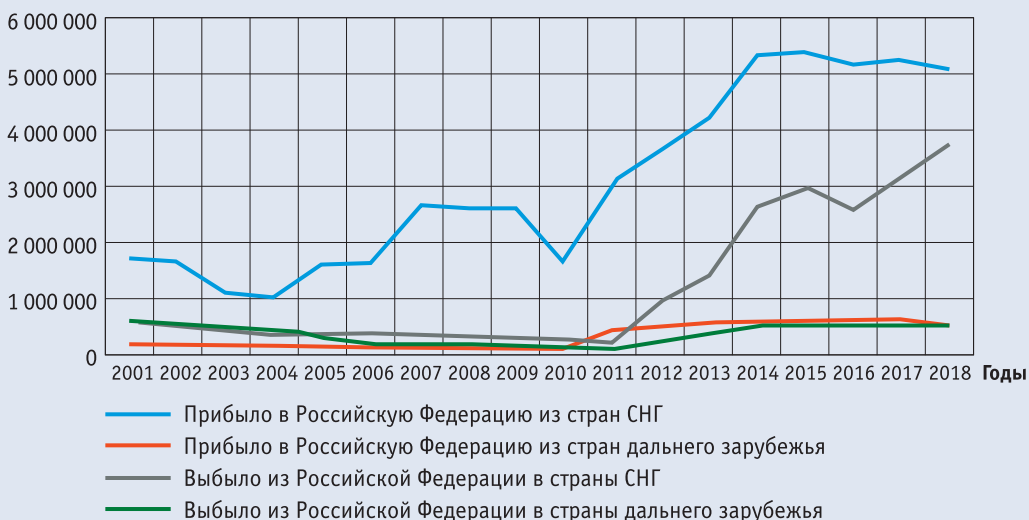
Рассмотрим теперь миграционный обмен *сельским* населением Российской Федерации с зарубежными странами. Его динамика приведена на том же рис. 2. Очевидно, что в последнее десятилетие наблюдалась довольно активная иммиграция сельского населения в Россию, величина которой снизилась к началу века. Но с 2003 г. она росла, хотя и нестабильно, до 2015 г., после чего стала снова падать (113 тыс. чел в 2018 г. при 134 тыс. чел. в 2015 г.). Эмиграция сельского населения снижалась вплоть до 2011 г., когда она стала расти практически стабильно, и в 2018 г. достигла 81.6 тыс. чел. при её значении в 2009 г. 70 тыс. чел. Сальдо миграционного обмена сель-

ским населением с зарубежными странами было положительным (хотя в 2003 г. составило всего 8.6 тыс. чел.), но с 2016 г. стало довольно резко снижаться и достигло в 2018 г. 31.8 тыс. чел. против 72 тыс. чел. в 2015 г. Иначе говоря, за последние три года сальдо миграционного обмена сельским населением с зарубежными странами уменьшилось более чем вдвое. И это вряд ли можно считать позитивным фактом в условиях отрицательного естественного прироста населения в нашей стране.

Рассматривая миграционный обмен населением России с зарубежными странами, следует иметь в виду то, с какими конкретно странами такой обмен идёт более активно. От этого зависит квалификационный уровень мигрантов, влияющий в свою очередь на уровень человеческого капитала в России. К сожалению, последние десятилетия в эмиграции участвует наиболее образованное население нашей страны, обычно эмигрирующее в развитые страны.

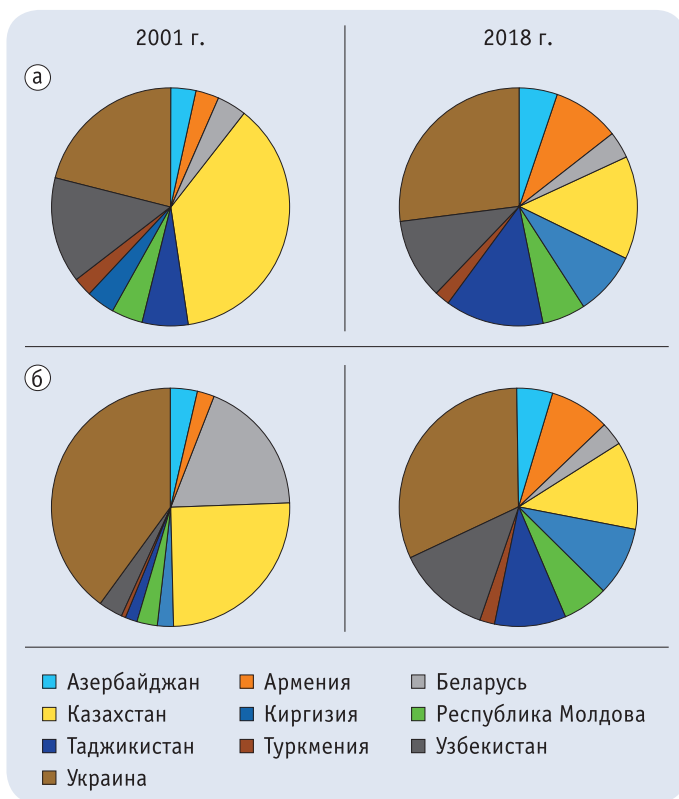
Проанализируем миграционный обмен населением России со странами СНГ и дальним зарубежьем (прочими странами). Динамика его составляющих (рис. 3) показывает, что в России миграционный обмен происходит преимущественно со странами СНГ, причём прибытие значительно опережает выбытие. К сожалению, начиная с 2012 г. эмиграция в страны СНГ (рис. 4) преимущественно растёт, особенно эта тенденция заметна в 2017 и 2018 гг. Иммиграция, напротив, с 2015 г. практически стабилизировалась. В результате сальдо миграционного обмена населением со странами СНГ у России постоянно снижается: в 2016 г. оно составляло 255 тыс. чел., а к 2018 г. сократилось до 129 тыс. чел., то есть за два года уменьшилось фактически вдвое! Для перспектив иммиграционного роста населения России это нега-

### Численность населения



Источник: Федеральная служба государственной статистики. Демография. Миграция. URL: <https://www.gks.ru/folder/1278.1>

**Рис. 3.**  
Миграционный обмен населением Российской Федерации со странами СНГ и странами дальнего зарубежья.



тивный факт, и его нужно исследовать подробнее. Что касается миграционного обмена со странами дальнего зарубежья, то показатели иммиграции и эмиграции здесь в последние годы очень близки. Однако с 2007 г. количество прибывших в Россию из этих стран превышало число выбывших, и в 2018 г. впервые за длительное время сальдо стало отрицательным (–4222 чел.: в 2018 г. прибыло из стран дальнего зарубежья 54 691 чел.,

**Рис. 4.**  
Структура прибывающих в РФ из стран СНГ (а) и выбывающих из РФ в страны СНГ (б).

Источник: Федеральная служба государственной статистики. Демография.

Миграция. URL: <https://www.gks.ru/folder/1278.1>

а выбыло в эти страны 58 913 чел.) Если эта тенденция продлится, то Россия продолжит терять своё население. Особенно опасно то, что существенная часть эмиграции нашего населения в страны дальнего зарубежья – это так называемая “утечка мозгов”, то есть эмиграция наиболее квалифицированного населения в страны, в которых на них имеется большой спрос.

Посмотрим, в какие страны эмигрировало больше всего народа. В 2018 г. из 58913 выбывших из России в страны дальнего зарубежья 7544 чел. эмигрировали в Китай (12.8%), 6038 чел. – в КНДР (10.2%), 5217 чел. – в Индию (8.9%), 5209 чел. – в Германию (8.8%), 4314 чел. – в Грузию (7.3%), 3297 чел. – во Вьетнам (5.6%), 1949 чел. – в Марокко (3.3%), 1390 чел. – в США (2.4%), 1209 чел. – в Абхазию (2.1%), 1093 чел. – в Турцию (1.9%), 1024 чел. – в Латвию (1.7%) 1014 чел. – в Израиль (1.7%)<sup>1</sup>. Эта статистика не соответствует предположению о том, что наше население эмигрирует преимущественно в развитые страны. На первом месте по уровню эмиграции стоят страны азиатского региона. Сравним эти данные с эмиграцией в 2001 г. Тогда из 60 935 выбывших из РФ в страны дальнего зарубежья абсолютное большинство – 43 682 чел. – эмигрировали в Германию (71.7%). Кроме того, 4835 чел. эмигрировало в Израиль (7.9%), 4527 чел. – в США (7.4%), 1339 чел. – в Грузию (22%), 980 чел. – в Финляндию (1.6%), 812 чел. – в Канаду (13%), 311 чел. – в Латвию (0.5%), 262 чел. – в Литву (0.4%), 220 чел. – в Испанию (0.4%) (сноска 1). То есть если в 2001 г. наши соотечественники эмигрировали преимущественно в развитые страны и в бывшие союзные республики, то современники ориентиру-

ются на Азию. Это изменение может означать существенные перемены в категориях эмигрирующих россиян. Такие тенденции в направлениях эмиграции наших граждан следует изучать более подробно.

Что касается иммиграции, то в 2018 г. в РФ прибыло из дальнего зарубежья 54 691 чел., из них 7067 чел. – из Китая (12.9%), 6345 чел. – из Грузии (11.6%), 5032 чел. – из Индии (9.2%), 3981 чел. – из Вьетнама (7.3%), 3247 чел. – из Германии (5.9%), 1975 чел. – из Абхазии (3.6%), 1786 чел. – из КНДР (3.3%), 1707 чел. – из Марокко (3.1%), 1259 чел. – из Латвии (2.3%), 1270 чел. – из Сирии (2.3%), 1206 чел. – из Афганистана (2.2%), 1165 чел. – из Египта (2.1%) (см. сноску 1). Сравним эти данные с 2001 г. Тогда из дальнего зарубежья в Россию прибыло 19 474 чел., из них: 9674 чел. – из Грузии (50%), 1627 чел. – из Германии (8.4%), 1373 чел. – из Израиля (7.1%), 1283 чел. – из Латвии (6.5%), 758 чел. – из Литвы (3.9%), 535 чел. – из Эстонии (2.7%), 432 чел. – из США (2.2%), 405 чел. – из Китая (2.1%), 255 чел. – из Болгарии (1.3%), 231 чел. – из Индии (1.2%) (сноска 1). Иммиграция в 2001 г. была преимущественно из бывших союзных республик СССР и развитых стран, а в 2018 г. их потеснили азиатские страны. Это нужно учитывать при формировании отечественной миграционной политики.

Завершим рассмотрение миграционного обмена населением России с зарубежными странами анализом структуры обмена со странами СНГ – основными партнёрами России по этому процессу. Структура иммиграции в Россию в 2001 и 2018 гг. показана на рис. 4а. Если в 2001 г. на первом месте по иммиграции в Россию были прибывающие из Казахстана (37.5%), затем – из Украины (21%), на третьем месте – из Узбекистана (14.3%), то в 2018 г. на первом месте – прибывающие из Украины (27%),

<sup>1</sup> Федеральная служба государственной статистики. Демография. Миграция. URL: <https://www.gks.rulfolder/1278.1>

на втором – из Казахстана (14.1%), на третьем – из Таджикистана (13.2), на четвертом – из Узбекистана (10.8%), на пятом – из Киргизии (8.7%). Иными словами, иммиграция в рамках стран СНГ существенно диверсифицировалась и стала более равномерной.

На рис. 46 представлена структура эмиграции из России в страны СНГ. Если в 2001 г. основная эмиграция из России шла в Украину (39.9%), затем в Казахстан (25.2%) и Беларусь (18.6%), то в 2018 г. она главным образом шла тоже в Украину (32.2%), затем в Узбекистан (12.7%), Казахстан (11.9%), Таджикистан (9.7%) и Киргизию (9.3%). И эмиграция нашего населения в рамках стран СНГ диверсифицировалась и стала более равномерной. Интересно исследовать, какие процессы могли привести к такому изменению миграционной ситуации в России.

Как отмечалось ранее, для проблемы численности населения страны важен анализ внешней миграции, однако для региональной демографии, как основы социально-экономического раз-

вития и регионов, и страны в целом, не менее важна внутренняя миграция.

**Внутренняя миграция.** Особая важность внутренней миграции связана с тем, что происходящий сегодня процесс (сокращение численности населения отдельных регионов) не только тормозит социально-экономическое развитие страны в целом, но в пограничных регионах негативен ещё и с точки зрения безопасности страны.

Из рис. 5, где представлены показатели внутренней миграции населения России, очевидно почти полное совпадение трендов динамики числа прибывших и выбывших в пределах России, а также прибывших из других регионов и выбывших в них. В результате сальдо внутренней российской и межрегиональной миграции близко к нулю, а начиная с 2005 г. оно только один раз отличалось от нуля – в 2014 г. и составляло всего 19 662 чел. Проана-

Рис. 5.  
Динамика показателей внутренней миграции населения России.

#### Численность населения



Источник: Федеральная служба государственной статистики. Демография.  
Миграция. URL: <https://www.gks.ru/folder/1278.1>

**Внутрироссийская миграция по территориям прибытия и выбытия (чел.).  
Городские и сельские поселения России 2018 г.**

Прибытие в \ Выбытие из	ЦФО	С-ЗФО	ЮФО	С-КФО	ПФО	УФО	СФО	ДФО
ЦФО	81 6346	59 306	54 035	24 120	68 427	18 167	20 487	15 505
С-ЗФО	64 515	371 165	24 328	9 569	30 384	10 591	12 556	9626
ЮФО	69 973	25 728	246 639	19 635	15 383	12 513	11 237	9509
С-КФО	40 352	13 904	24 784	103 417	5594	9687	3980	2885
ПФО	116 972	42 734	24 998	5483	589 627	42 040	9073	7188
УФО	30 037	17 261	21 882	7394	40 493	261 322	14 554	3939
СФО	39 874	23 004	24 817	3985	10 480	19 383	416 467	20 169
ДФО	26 764	18 803	18 510	3056	8530	4569	25 284	222 842

Источник: Федеральная служба государственной статистики. Демография. Миграция. URL: <https://www.gks.ru/folder/1278.1>

лизируем сначала внутреннюю миграцию городского населения страны. Из рисунка видно, что, в отличие от населения в целом, городского населения в 2011–2015 гг. прибывало больше, чем выбывало, и его миграционный прирост в эти годы положительный. Что касается внутренней миграции сельского населения, то, как это следует из приведённых данных, положение тут прямо противоположное: практически весь период (кроме 1992 г.) выбытие сельского населения превосходило прибытие, особенно в 2011–2015 гг. Соответственно, миграционный прирост передвижений сельского населения в пределах России почти весь период отрицательный, а в 2011–2015 гг. он достаточно велик по абсолютной величине (245 тыс. чел. в 2013 г.). Число выбывших в другие регионы сельских жителей также превосходит число прибывших, но в меньшей степени, и практически существенно только

в 90-х годах XX в. и в 2011–2013 гг. Соответственно, миграционный прирост передвижений между регионами начиная с 1997 г. отрицательный, но небольшой: максимум по абсолютной величине в 2012 г. – 6 тыс. чел.

Рассмотрим более пристально внутреннюю миграцию по округам России. В табл. 1 приведены данные о внутрироссийской миграции по территориям прибытия и выбытия. Понятно, что внутрироссийская миграция происходит преимущественно в рамках округов. Самая многочисленная миграция – из Поволжского ФО (в Центральный, Северо-Западный, Уральский и Южный ФО) и в Центральный федеральный округ (из Поволжского, Северо-Западного и Южного ФО и др.). Относительно невелика миграция из Сибирского и Дальневосточного ФО, но это может быть связано с невысокой численностью населения в этих округах.



Таблица 2

**Внутрироссийская миграция по территориям прибытия и выбытия (чел.).  
Городские поселения России 2018 г.**

При- бытие в Выбы- тие из	ЦФО	С-ЗФО	ЮФО	С-КФО	ПФО	УФО	СФО	ДФО
ЦФО	410 180	40 362	33 141	13 497	44 467	13 692	15 246	11 338
С-ЗФО	46 046	205 788	15 809	5234	21 240	8470	9527	7615
ЮФО	43 704	15 691	80 005	7782	8081	7170	6402	5596
С-КФО	21 846	6767	9968	22 715	2054	3097	1474	1208
ПФО	75 899	27 659	13 607	2064	165 953	22 675	5287	4069
УФО	22 614	12 835	13 094	2915	22 748	127 060	9011	2535
СФО	29 564	16 181	14 821	1613	6238	11 789	160 635	11 904
ДФО	19 622	13 545	11 620	1424	5133	3073	15 575	85 471

Источник: Федеральная служба государственной статистики. Демография. Миграция. URL: <https://www.gks.ru/folder/1278.1>

Таблица 3

**Внутрироссийская миграция по территориям прибытия в городские  
и выбытия из сельских поселений (чел.). 2018 г.**

При- бытие в Выбы- тие из	ЦФО	С-ЗФО	ЮФО	С-КФО	ПФО	УФО	СФО	ДФО
ЦФО	179 029	8901	4990	1450	5978	2359	2018	1935
С-ЗФО	6511	70 105	1552	631	2607	1051	1133	799
ЮФО	15 692	5856	71 609	3271	3516	3897	2903	2494
С-КФО	12 721	4653	6856	34 853	1914	5846	2031	1146
ПФО	23 909	7001	3754	782	188 104	15 199	2243	1740
УФО	2518	1211	1419	309	2690	62 509	1511	613
СФО	4384	2503	2221	301	1216	4867	112 951	3805
ДФО	2687	1627	1597	291	1025	732	4160	64 483

Источник: Федеральная служба государственной статистики. Демография. Миграция. URL: <https://www.gks.ru/folder/1278.1>

Данные о внутрироссийской миграции по городским территориям прибытия и выбытия представлены в табл. 2, из которой видно, что внутрироссийская миграция городского населения также достигает наибольших размеров в рамках округов, причём выделяется своей величиной миграция из Поволжского ФО (в Центральный, Северо-Западный и Южный ФО) и в Центральный ФО (из Поволжского, Северо-Западного и Южного ФО).

Данные о внутрироссийской миграции по территориям прибытия в городские поселения и выбытия из сельских показаны в табл. 3. Из этих данных следует, что миграция сельского населения в городские поселения происходит более всего в рамках округов, а также из Поволжского ФО (в Центральный и Южный ФО), из Южного ФО (в Центральный и Северо-Западный ФО) и из Северо-Кавказского ФО (в Центральный ФО).

Данные о внутрироссийской миграции по территориям прибытия в сельские поселения и выбытия из городских поселений (табл. 4) показывают, что самая большая внутрироссийская миграция городского населения в сёла наблюдается в Центральный ФО (из Поволжского, Южного и Северо-Западного ФО).

Данные о внутрироссийской миграции по сельским территориям прибытия и выбытия представлены в табл. 5. Судя по этим данным, внутрироссийская миграция сельского населения происходит преимущественно в рамках федеральных округов, кроме того из Поволжского ФО (в Центральный, Уральский и Северо-Западный ФО), из Южного ФО (в Центральный и в Северо-Кавказский ФО), из Северо-Кавказского ФО (в Южный и Центральный ФО), а также в Центральный ФО (из Поволжского, Южного и Северо-Кавказского ФО).

Таблица 4

**Внутрироссийская миграция в сельские поселения и выбытия из городских поселений России (чел.). 2018 г.**

Прибытие в \ Выбытие из	ЦФО	С-ЗФО	ЮФО	С-КФО	ПФО	УФО	СФО	ДФО
ЦФО	169 535	7767	12 572	7751	14 951	1664	2540	1837
С-ЗФО	10 078	75 079	5991	3151	5613	917	1579	1058
ЮФО	6709	2893	56 106	5128	2278	891	1089	884
С-КФО	3097	1425	3551	24 156	689	297	229	249
ПФО	11 705	6330	5378	1757	160 334	2235	1033	913
УФО	4183	2909	6328	3756	13258	51 534	3223	630
СФО	4629	3698	6030	1701	2325	1770	94 616	3231
ДФО	3681	3192	4314	1087	1873	585	4185	49 222

Источник: Федеральная служба государственной статистики. Демография. Миграция. URL: <https://www.gks.ru/folder/1278.1>

**Внутрироссийская миграция по сельским территориям прибытия  
и выбытия в России (чел.). 2018 г.**

При- бытие в  Выбы- тие из	ЦФО	С-ЗФО	ЮФО	С-КФО	ПФО	УФО	СФО	ДФО
ЦФО	57 602	2276	3332	1422	3031	452	683	394
С-ЗФО	1880	20 193	976	553	924	153	317	154
ЮФО	3868	1288	38 919	3454	1508	555	843	535
С-КФО	2688	1059	4409	21 693	937	447	246	282
ПФО	5459	1744	2259	880	75 236	1931	510	466
УФО	722	306	1041	414	1797	20 219	809	161
СФО	1297	622	1745	370	701	957	48 265	1229

Источник: Федеральная служба государственной статистики. Демография. Миграция. URL: <https://www.gks.ru/folder/1278.1>

Поскольку, как уже неоднократно отмечалось, для безопасности РФ наиболее критично сокращение населения приграничных регионов, рассмотрим более подробно миграцию населения этих регионов.

**Миграция в приграничных регионах России.** Проанализируем по этим регионам величину коэффициентов миграционного прироста в расчёте на 10 тыс. чел. населения (табл. 6). Из таблицы ясно, что среди регионов, имеющих только сухопутные границы, положение с миграционным приростом улучшилось в наибольшей степени в Новосибирской, Курганской и Амурской областях, а ухудшилось в Карачаево-Черкесской Республике, Смоленской и Воронежской областях. Из регионов только с морскими границами в большей степени улучшили величины миграционного прироста Сахалинская и Магаданская области и Камчатский край, заметно ухудшили своё положение Чукотский АО и Республика Калмы-

кия. Среди регионов с морскими и сухопутными границами заметно улучшили состояние с миграцией Мурманская, Калининградская и Ленинградская области, Республика Карелия, ухудшили показатели миграции Республика Дагестан и Астраханская область.

Интересно сравнить величины миграционных коэффициентов в приграничных регионах со средними величинами по федеральным округам, приведёнными в табл. 7. Сравнение данных из таблиц 6 и 7 позволяет сделать вывод о том, что в приграничных регионах коэффициенты миграционного прироста выше (в Центральном, Южном, Приволжском, Уральском и Сибирском ФО) или равны им (в Северо-Западном, Северо-Кавказском и Дальневосточном ФО) средних коэффициентов по округам. Для безопасности страны – это негативный фактор, поскольку (повторим ещё раз) сокращение населения приграничных регионов – это реальная опасность для России.

**Величины коэффициентов миграционного прироста в регионах,  
имеющих границы с зарубежными странами**

Регион Российской Федерации	Коэффициент миграционного прироста на 10 000 чел. населения	
	2005 г.	2017 г.
<b>Регионы, имеющие только сухопутные границы</b>		
Псковская область	-31	-9
Смоленская область	61	24
Брянская область	-15	-20
Курская область	-42	-9
Белгородская область	71	18
Воронежская область	85	43
Ростовская область	21	5
Карачаево-Черкесская Республика	93	-21
Кабардино-Балкарская Республика	-127	-28
Чеченская Республика	-32	-19
Волгоградская область	3	-23
Саратовская область	-16	-25
Оренбургская область	-87	-43
Челябинская область	-12	-11
Курганская область	-124	-60
Тюменская область	-15	25
Омская область	-37	-50
Новосибирская область	12	38
Алтайский край	-78	-34
Республика Алтай	-49	-13
Республика Тыва	-93	-33
Республика Бурятия	-26	-35
Забайкальский край	-47	-74
Амурская область	-100	-26
Еврейская автономная обл.	-159	-119
<b>Регионы, имеющие только морские границы</b>		
Республика Калмыкия	-3	-97
Сахалинская область	-104	49
Магаданская область	-180	-97
Камчатский край	-199	17
Чукотский АО	73	-132
Республика Саха (Якутия)	-28	-48
Красноярский край	-64	3
Ямало-Ненецкий АО	-24	-45
Архангельская область	-72	-69
<b>Регионы, имеющие и морские, и сухопутные границы</b>		
Калининградская область	33	99
Ленинградская область	146	171

Таблица 6 (окончание)

Регион Российской Федерации	Коэффициент миграционного прироста на 10 000 чел. населения	
	2005 г.	2017 г.
Республика Крым		43
Краснодарский край	70	63
Республика Дагестан	55	-42
Астраханская область	-6	-20
Приморский край	-51	-29
Хабаровский край	-93	-28
Республика Карелия	-115	-31
Мурманская область	-169	-46

Источник: Федеральная служба государственной статистики. Демография. Миграция. URL: <https://www.gks.ru/folder/1278.1>; Плотность населения Российской Федерации на 1 января 2019 г. URL: <http://www.gis.gks.ru/StatGis2015/Viewer/?05285969-ec60-e911-8f04-c52edb349072>

Таблица 7

#### Коэффициенты миграционного прироста в федеральных округах

Регион Российской Федерации	Коэффициент миграционного прироста на 10 000 чел. населения	
	2005 г.	2017 г.
ЦФО	101	51
С-ЗФО	27	55
ЮФО	32	27
С-КФО	2	-26
ПФО	-8	-12
УФО	-26	0.3
СФО	-41	-16
ДФО	-80	-28

Источник: Федеральная служба государственной статистики. Демография. Миграция. URL: <https://www.gks.ru/folder/1278.1>; Плотность населения Российской Федерации на 1 января 2019 г. URL: <http://www.gis.gks.ru/StatGis2015/Viewer/?05285969-ec60-e911-8f04-c52edb349072>

В заключение рассмотрим наиболее драматичный аспект миграции – категории вынужденных переселенцев, беженцев и лиц, получивших временное убежище (рис. 6).

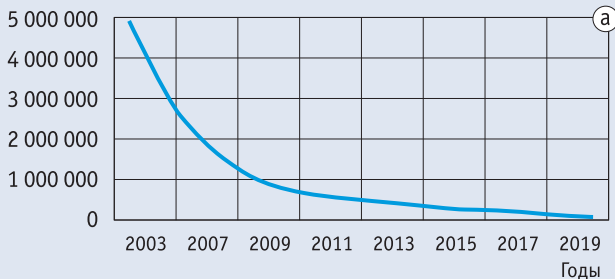
**Вынужденные переселенцы и беженцы.** Численность вынужденных

переселенцев в России, то есть граждан Российской Федерации, получивших статус вынужденного переселенца в территориальных органах МВД РФ, как это видно из рис. 6а, была в начале века довольно высокой, однако в последние годы она постоянно сокращается. В 2019 г. больше всего вынужденных переселенцев постоянно проживало на территории Грузии (4314 чел.), самой России (1824 чел.) и Казахстана (1575 чел.).

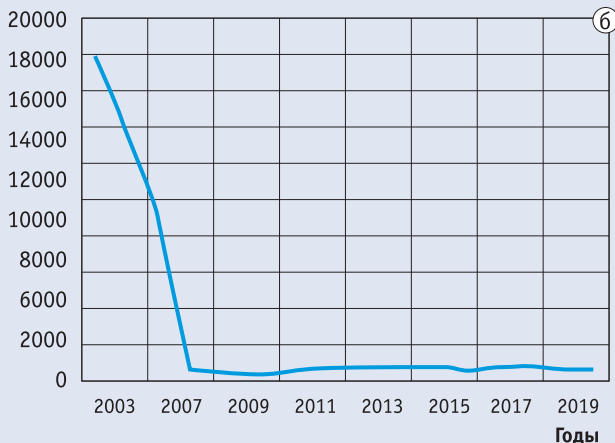
Динамика численности беженцев, а именно иностранных граждан, получивших официальный статус беженца в территориальных органах МВД России, показана на рис. 6б. Очевидно, что численность беженцев в нашей стране в начале текущего века была довольно высокой, в 2006 г. она резко снизилась, затем почти стабилизировалась, хотя в 2010–2019 гг. она несколько выше, чем в 2006–2009 гг. Больше всего граждан, получивших статус беженца в 2019 г., ранее постоянно проживали в Афганистане (305 чел.), Украине (140 чел.) и Грузии (31 чел.).

На рис. 6в представлена динамика численности лиц, получивших временное убежище, то есть иностранных граждан и лиц без гражданства, по-

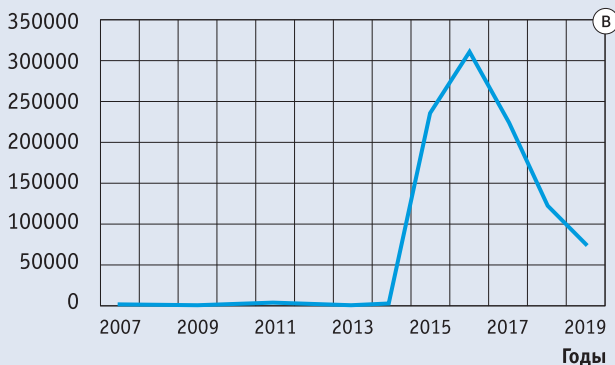
**Численность вынужденных переселенцев**



**Численность беженцев**



**Численность лиц, получивших временное убежище**



**Рис. 6.** Численность в Российской Федерации (чел. на 1 января) вынужденных переселенцев (а), беженцев (б) и лиц, получивших временное убежище (в).

Источник: Федеральная служба государственной статистики. Численность вынужденных переселенцев, беженцев и лиц, получивших временное убежище. 2019. URL: [https://gks.ru/free\\_doc/new\\_site/population/demo/tab-migr4.htm](https://gks.ru/free_doc/new_site/population/demo/tab-migr4.htm)

лучивших официальный статус в территориальных органах МВД России. Из рисунка следует, что количество лиц, получивших временное убежище, резко возросло в 2014–2016 гг. (очевидно, в связи с событиями на Украине), с тех пор эта величина снижается. В 2019 г. временное убежище получили всего 76 825 человек, из них более всего (75 006 чел.) – из Украины, 826 чел. – из Сирии, 484 чел. – из Афганистана, 124 чел. – из Грузии и 51 чел. – из Узбекистана. Остаётся надеяться, что уменьшение численности рассмотренных категорий мигрантов вызвано не ужесточением правил получения соответствующих статусов.

В заключение отметим, что анализ всех составляющих прироста населения – как естественного прироста, так и миграции – пока не даёт оснований для оптимистических прогнозов относительно позитивной динамики численности населения Российской Федерации. Уже два года прирост населения в стране отрицательный, и перед органами государственной власти стоят серьёзные задачи по стабилизации, а затем и росте численности населения, в первую очередь, за счёт естественного прироста.